



LE PROJET

D'ÉTABLISSEMENT

ÉCOLE
CHARLES
DE FOUCAULD

Estran  L'ESPRIT GROUPE

SOMMAIRE

POURQUOI UN PROJET ÉDUCATIF DANS NOTRE ÉCOLE ?

Le développement individuel de l'enfant	4
La socialisation de l'enfant	4
La dimension Pastorale.....	4



COMMENT VIT CE PROJET ÉDUCATIF À L'ÉCOLE CHARLES DE FOUCAULD ?

LE PROJET D'ÉTABLISSEMENT

Un lieu d'apprentissage	5-6
Un lieu d'inclusion	7
Un lieu de coopération	8
Un lieu au climat scolaire serein	8
Un lieu ouvert sur son environnement et sur le monde.....	8
Un lieu de vie et de rencontres	9
Un lieu où se vit la Pastorale	9

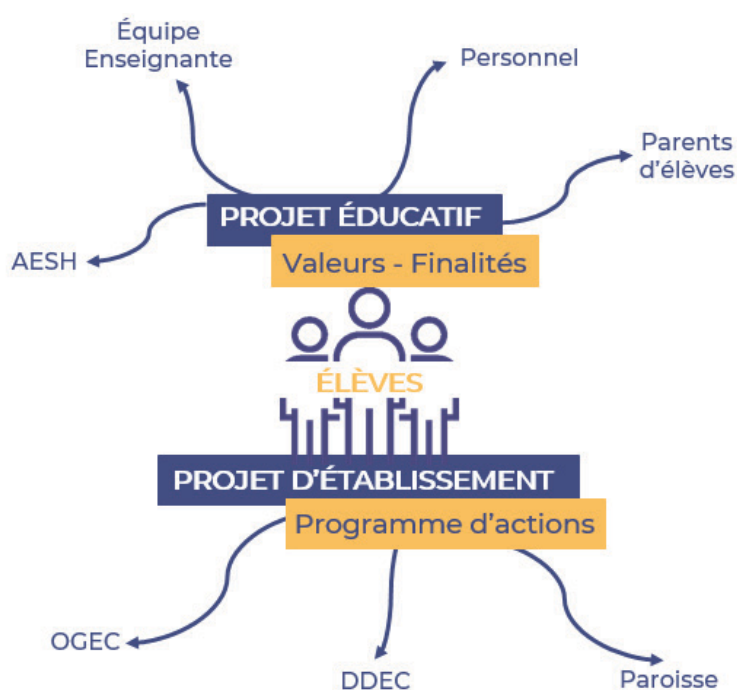
LES MOYENS HUMAINS ET MATÉRIELS AU SERVICE DE L'ÉTABLISSEMENT

L'équipe enseignante et de direction	10
Les membres du personnel	10
Les AESH	10
L'APEL	11
L'OGEC	11
La tutelle diocésaine	12

L'école Charles de Foucauld est une **école privée catholique sous contrat avec l'état**.

Elle appartient au **groupe scolaire de l'Estran qui scolarise des élèves de la maternelle au Bac+3**. Elle est intégrée sur le site du collège/lycée/enseignement supérieur avec des espaces dédiés. Quasiment tous les élèves de CM2 poursuivent leur cursus en 6ème au collège Charles de Foucauld.

La mission de l'école est une **mission d'enseignement** et de **transmission de savoirs** ; elle participe ainsi au service public d'éducation.



- 14 classes : 4 maternelles et 10 primaires
- 370 élèves
- 14 enseignant(e)s
- 1 enseignante de DA (dispositif d'adaptation) qui travaille sur 5 écoles du secteur (Charles de Foucauld, Immaculée Conception, Notre Dame de Tourbian Guipavas et St Joseph Brest)
- 5 personnels OGEC (Asem en classe, garderie, cantine, ménage)
- 3 AESH
- 1 directrice en décharge complète
- 1 APEL spécifique au 1er degré
- 1 OGEC pour l'ensemble scolaire
- 1 paroisse de référence : St Marc.

POURQUOI UN PROJET ÉDUCATIF DANS NOTRE ÉCOLE ?

Le projet éducatif de l'école indique **les valeurs**, **les finalités éducatives** et **Pastorales** que souhaite développer dans l'établissement, la communauté éducative.

Il concerne l'ensemble de cette communauté éducative qui œuvre sur **3 axes** :



LA SOCIALISATION DE L'ENFANT

- **Vivre en groupe**
- **Entrer en relation avec autrui** (par le travail, par le jeu)
- **Inter-agir avec les nouvelles personnes** (camarades, enseignantes, personnels, intervenants...)
- **Respecter les autres** : adultes et pairs



LE DÉVELOPPEMENT INDIVIDUEL DE L'ENFANT

- **Dans son travail** (goût de l'effort, persévérance, plaisir d'apprendre)
- **Dans son ouverture au monde** (curiosité, envie de découvrir, enrichissement personnel et ouverture à d'autres cultures)



LA DIMENSION PASTORALE

- **Connaître** l'Évangile
- **Vivre** les valeurs évangéliques
- **S'ouvrir à tous**

Un esprit de confiance, d'écoute et de respect permet l'installation d'un climat serein à l'école, essentiel au bien-être de tous, petits et grands dans notre école.

COMMENT VIT CE PROJET ÉDUCATIF À L'ÉCOLE CHARLES DE FOUCAULD ?

LE PROJET D'ÉTABLISSEMENT

L'école Charles de Foucauld vit ce projet éducatif au travers d'un **projet d'établissement** qui détermine les actions pédagogiques ou autres à viser.

Notre école est :

- Un lieu d'apprentissage
- Un lieu d'inclusion
- Un lieu de coopération
- Un lieu au climat scolaire serein
- Un lieu éco-responsable
- Un lieu solidaire
- Un lieu ouvert sur son environnement et sur le monde
- Un lieu de vie et de rencontres
- Un lieu où se vit la Pastorale



L'ÉCOLE, UN LIEU D'APPRENTISSAGE



MATERNELLE

Cycle 1 (PS-MS-GS)

La maternelle est un lieu d'apprentissage **essentiel** pour les enfants âgés de 3 à 5 ans. L'environnement se veut sécurisé et stimulant pour permettre aux enfants d'explorer et de découvrir le monde qui les entoure. Avec une approche ludique et adaptée à leur développement, la classe de maternelle favorise leur éveil et les prépare à la suite de leur scolarité en leur transmettant des bases solides.

ÉLÉMENTAIRE

Cycle 2 (CP-CE1-CE2)

Le CP est une étape importante dans la scolarité des enfants et marque la première année de l'élémentaire. L'apprentissage des fondamentaux (lecture, écriture, mathématiques...) a une grande place. Le développement des compétences et l'épanouissement personnel de chaque élève restent une priorité.

En CE1-CE2, les élèves approfondissent leurs acquis en lecture, écriture, calcul, découverte du monde...

Cycle 3 (CM1-CM2-6ème)

En classe de CM1-CM2, les élèves consolident leurs connaissances dans toutes les matières scolaires et acquièrent de nouvelles compétences. Les enseignantes cherchent à favoriser l'autonomie, l'esprit critique et la créativité des élèves.

La classe de CM2 est la classe qui marque la fin de l'école primaire. C'est une année importante où les élèves se préparent à l'entrée au collège. De nombreux projets sont proposés en lien avec le collège.

Les élèves sont également **sensibilisés à l'utilisation et aux dangers du numérique**. Un module «Apprendre à porter secours» leur est proposé.

LES TEMPS FORTS

En maternelle :

- **Langage** : pour que le langage soit au coeur des apprentissages, construction d'outils pratiques et faciles d'utilisation pour les enfants dès la TPS. **Pièce de théâtre, spectacle de marionnettes organisés par les plus grands pour les plus petits.** Temps de lecture organisés sur le temps de midi pour les enfants qui déjeunent à la cantine.
- **Maths** : utilisation d'une méthode ludique (MHM) de la TPS à la GS dans le domaine des mathématiques pour une évolution progressive et construite des enfants vers le CP.
- **Vivre ensemble** : désignation d'un responsable qui doit apporter le pain et le distribuer aux copains afin de développer les notions de responsabilités et de partage (classes de TPS/PS et PS/MS).
 - Ateliers de cuisine organisés en fonction des projets (compote ou soupe d'automne, sablés de Noël, Galette des rois, salade de fruits de saison...)
 - Gâteau d'anniversaire une à deux fois par mois pour fêter les anniversaires du mois
 - Des temps forts qui rassemblent les classes de maternelle à celles de CP pour des moments d'échanges et de partage.
- **S'épanouir grâce au sport** : initiation aux jeux collectifs dès le début de l'année en vue de rencontres sportives avec les autres écoles du groupe. Initiation au yoga et à la danse.
- **Lien avec les familles** : cahier de vie, classeur de travail, cahier de liaison et blog privé via Educartable. Des temps de rencontre sont organisés dans chaque classe : parents / enfant(s) / enseignantes)

- **La récréation** : c'est un temps privilégié pour échanger, partager, jouer avec les copains de la classe mais aussi des autres classes de maternelle. De nombreux jeux sont mis à disposition : vélos, ballons, Legos géants, roues, structure. Mise en place d'un tableau d'utilisation des jeux sur la cour pour une meilleure répartition des élèves, une plus grande fluidité et pour responsabiliser chacun.

En élémentaire :

- **Apprentissages fondamentaux**
- **Évaluations nationales** du CP au CM2
- **Ateliers en autonomie**
- **Sensibilisation au handicap**

LE DISPOSITIF D'ADAPTATION

L'enseignante spécialisée du dispositif d'adaptation intervient pour prévenir et remédier aux difficultés scolaires afin que tous les élèves puissent progresser à leur rythme. Elle intervient à différents moments de l'année auprès des enfants (à la rentrée pour la passation d'évaluations, en cours d'année lors de projets, en fin d'année lors de bilans...). Elle collabore avec tous les enseignants (de la maternelle au CM2) afin que les élèves à besoins éducatifs particuliers puissent bénéficier de l'aide et des adaptations dont ils ont besoin pour poursuivre leurs apprentissages dans les meilleures conditions. Elle intervient le plus souvent dans la classe de vos enfants aux côtés des enseignantes (co-intervention ou co-enseignement).

LA PRÉPARATION AU COLLÈGE

- Les enseignantes développent l'autonomie des élèves dans leur travail, leur organisation, leurs responsabilités.
- Défi maths avec les élèves de 6ème
- Les élèves de CM1 participent à des ateliers langues vivantes au collège.
- Les élèves de CM2 participent à une journée de découverte du collège.
- Les élèves de CM2 participent à une rencontre multisport au collège, à une initiation au chinois et un cross sur le site de CDF.

L'ÉCOLE, UN LIEU D'INCLUSION

Notre école **assure une scolarisation de qualité** à tous les élèves : de la maternelle au CM2 en tenant compte de leurs singularités et de leurs besoins éducatifs particuliers. Toute la communauté éducative (enseignantes, AESH, personnel OGEC...) veille à ce que les élèves, même les plus fragiles, puissent réaliser leur potentiel.

Les élèves sont sensibilisés aux différences et aux situations de handicap grâce à de nombreuses actions (venue d'une association handisport, débats à visée philosophique...).

Un dispositif ULIS va s'ouvrir à la rentrée 2026.

L'ÉCOLE, UN LIEU DE COOPÉRATION

- **Entraide en classe**
- **Projets coopératifs**
- **Chorale interclasses** en fin d'année scolaire.
- **Décloisonnements possible** des matières entre enseignantes.
- **Échanges interclasses** (lecture d'histoires, représentations théâtrales, musicales, danses,...)



L'ÉCOLE, UN LIEU AU CLIMAT SCOLAIRE SEREIN

L'équipe pédagogique est attentive aux relations entre élèves et est sensibilisée à la prévention au harcèlement. **L'école dispose d'un protocole harcèlement.**

Travail engagé sur les compétences psychosociales des élèves (empathie en particulier et mise en oeuvre des messages clairs).

L'ÉCOLE, UN LIEU ÉCO-RESPONSABLE

- Les élèves mènent de nombreux projets éco-responsables : récolte de bouchons, de journaux, de crayons...
- Chasse au gaspi au self.

L'ÉCOLE, UN LIEU SOLIDAIRE

- Cross solidaire.
- Opération Bol de riz en faveur d'une association.
- Sensibilisation au handicap.

L'ÉCOLE, UN LIEU OUVERT SUR SON ENVIRONNEMENT ET SUR LE MONDE

Diverses activités sont proposées tout au long de l'année :

- Sorties régulières à la médiathèque Saint Marc, au vallon du Stang Alar, à Océanopolis
- Projets culturels ou artistiques (animateurs de la mairie de Brest)
- Projets sportifs (intervenant en formation BPJEPS toute l'année, partenariats avec l'AS Guelmeur pour le basket, avec la Rapière pour l'escrime, avec le BBH pour le hand...)
- Natation scolaire en élémentaire à partir du CP
- Rencontres sportives inter-écoles (UGSEL)
- Apprentissage de l'anglais dès la maternelle
- Participation à la fête de la science
- Festival du court métrage à Brest
- Sorties à la maison du théâtre
- Séjour scolaire CM2 sur le thème du vivre ensemble
- Sorties de fin d'année



L'ÉCOLE, UN LIEU DE VIE ET DE RENCONTRES

Les familles à l'école :

- Rencontres régulières avec les parents d'élèves
- Rencontres tripartites : entre parents, élèves et enseignantes.

L'APEL :

L'association organise différentes actions afin de créer du lien entre les familles d'une part et entre les familles et l'école d'autre part.

Services proposés aux familles :

Un service de restauration est proposé sous forme de repas servis à table pour les élèves de maternelle et en self service pour les élèves de primaire. Les repas sont préparés et servis par les équipes de restauration du groupe scolaire.

La garderie fonctionne à partir de 7h20 le matin et jusqu'à 18h50 le soir.

L'ÉCOLE, UN LIEU OÙ SE VIT LA PASTORALE

- Éveil à la foi en maternelle et CP
- Culture religieuse du CE1 au CM2

Célébrations et temps forts plusieurs fois dans l'année, avec la collaboration des animatrices en Pastorale scolaire du collège/lycée.

Le catéchisme et la préparation aux Sacrements sont assurés en paroisse.



LES MOYENS HUMAINS ET MATÉRIELS AU SERVICE DE L'ÉTABLISSEMENT

L'école Charles de Foucauld appartient au groupe scolaire de l'Estran : de nombreux élèves ont leurs aînés scolarisés au collège ou au lycée.

L'école accueille environ 370 élèves répartis en 14 classes. Les enfants sont accueillis le matin à partir de 7h20 et jusqu'à 18h50 (garderie).

Une équipe de 23 adultes (enseignantes, personnel OGEC, AESH) oeuvre au quotidien au **service de l'épanouissement et la réussite de tous les élèves.**

L'ÉQUIPE ENSEIGNANTE ET DE DIRECTION

- **Une directrice en direction partagée** avec l'école Immaculée Conception pilote l'école avec l'aide d'une enseignante adjointe de direction.
- 14 enseignant(e)s à temps plein.
- **Des formations régulièrement** suivies par les enseignant(e)s.
- Les enseignant(e)s sont rémunérées par l'État.

LES MEMBRES DU PERSONNEL

5 personnels (ASEM, surveillance, cantine, garderie, entretien des locaux) interviennent à l'école. Ils sont rémunérés par l'OGEC (organisme de gestion de l'école).

LES AESH (aides à la scolarisation d'élèves en situation de handicap)

3 personnes accompagnent au quotidien les enfants en situation de handicap. Ces personnes sont des agents de l'état, rémunérées et sous contrat avec lui.



L'APEL

L'association de parents d'élèves se veut un trait d'union entre les 2 lieux de vie que sont l'école et la famille. Elle a pour mission d'accueillir, d'animer et d'informer les nouvelles familles et d'organiser des manifestations sous différentes formes (conférences sur des thèmes éducatifs, kermesse, marché de Noël, vente de chocolats...).

La volonté de l'APEL est de renforcer les liens entre tous à l'école : parents, enfants et enseignants.

Chacun est bienvenu à l'APEL pour participer, en fonction de ses disponibilités et ses envies, **aux actions qui servent à financer des projets ou achats au service des enfants :**

- Café d'accueil de rentrée
- Vente de viennoiseries le vendredi à la sortie de l'école
- Marché de Noël
- Projets caritatifs
- Kermesse...

L'OGEC

C'est l'organisme de l'école sous le régime d'association loi 1901. Cette association est constituée d'un ensemble de personnes bénévoles qui ont accepté de donner de leur temps et de leur compétence au service du groupe scolaire.

Les ressources financières de l'OGEC :

- **Ressources publiques** : forfait communal de la municipalité
- **Contribution des familles** : elles servent à couvrir les dépenses liées au caractère propre de l'établissement scolaire (animation pastorale et éducative propre à l'établissement) et celles liées à la rénovation du patrimoine immobilier.

Les domaines d'activités de l'OGEC :

- **Gestion économique et financière** : l'OGEC assure la gestion financière et matérielle de l'établissement.
- **Gestion sociale** : l'OGEC est l'employeur des ASEM, des personnels de cantine, de ménage ou de surveillance.
- **Gestion immobilière** : l'OGEC a la charge de l'entretien des locaux.



LA TUTELLE DIOCÉSAINE

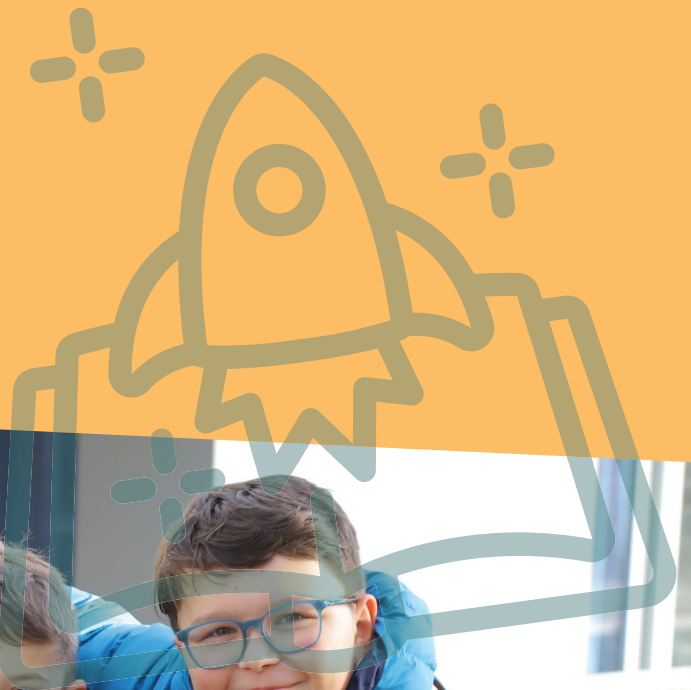
L'école Charles de Foucauld est sous la tutelle de la DDEC du Finistère dont le siège est situé à Quimper. La tutelle diocésaine :

- **est garante de la dynamique missionnaire de l'école** dans le respect de la mission reçue.
- **encourage la vitalité de la communauté éducative** (qualité des relations, innovation pédagogique, participation de tous...)
- **veille à ce que le projet éducatif soit fondé sur l'Évangile**, veille ce que l'école réponde aux attentes éducatives de la société, sur le territoire où elle vit.
- **contribue à créer les relations** entre tous les établissements catholiques d'un réseau.
- **choisit et envoie en mission le chef d'établissement.**

L'autorité de tutelle est membre de droit de l'OGEC de l'établissement.

L'école Charles de Foucauld est une école ouverte à tous, dont tous les membres de l'équipe tendent à développer chez les élèves les valeurs éducatives suivantes :

- Autonomie
- Confiance
- Entraide
- Persévérance
- Goût d'apprendre
- Respect
- Solidarité
- Climat scolaire serein





ÉCOLE
**CHARLES
DE FOUCAULD**
L'esprit de confiance
02 98 02 83 57
www.estran-brest.fr
Estran

L'ESPRIT
DE PARTAGE



L'ESPRIT
D'OUVERTURE



L'ESPRIT DE
CONFIANCE



L'ESPRIT
D'ÉCOUTE



Estran  L'ESPRIT
GROUPE
www.estran-brest.fr

32, rue de Quimper
29200 Brest
02 98 02 83 57

OGEC ESTRAN - 36 rue de Quimper 29200 Brest - France - N° DE SIREN : 777 509 043
© Groupe Scolaire de l'Estran

ÉCOLE
**CHARLES
DE FOUCAULD**

 **enseignement
catholique 29**
Finistère